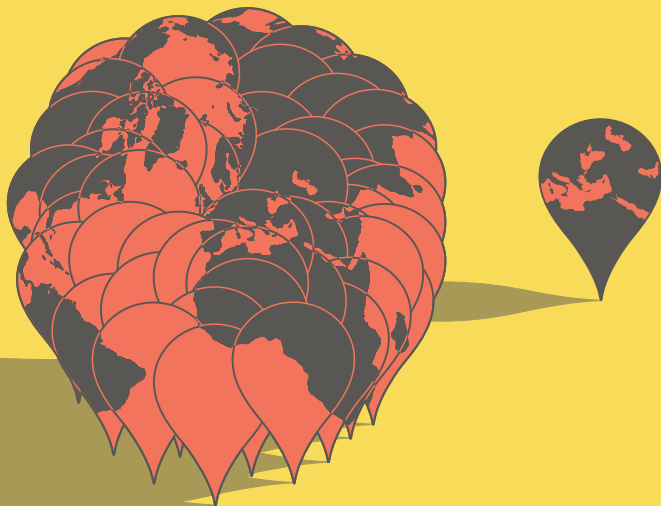




LES CONFÉRENCES CAMPUS CONDORCET Paris - Aubervilliers

Des conférences citoyennes pour éclairer
les grands enjeux des sociétés contemporaines



VIVRE L'ESPACE

LE GLOBAL ET LE LOCAL

ÉDITO

La globalisation est devenue en quelques décennies le fait majeur de notre espace de vie contemporain. Le monde « global » se caractérise par la domination croissante d'un marché universel unique, des moyens de communication illimités et instantanés, l'uniformisation des normes et des valeurs. Cependant, la globalisation n'efface pas toute hiérarchie entre les territoires et les manières de vivre en société. Elle révèle même et souvent favorise les inégalités, l'asymétrie des échanges, la prise de contrôle économique et politique des réalités locales. Elle peut donc en retour encourager la résilience, susciter d'autres modèles de développement, contribuer à l'affirmation d'identités locales plus fortes. Ainsi, un double regard sera proposé, qui d'un côté englobe la totalité du monde, ses échanges et ses conflits, et de l'autre valorise les initiatives locales visant à améliorer le bien-être quotidien des citoyens (transports, santé, éducation), à instaurer plus d'égalité et de justice, à favoriser la démocratie.

Jean-Claude Schmitt

Président du conseil scientifique du Campus Condorcet

Historien, directeur d'études à l'EHESS

Vivre l'espace

Le global et le local

- 4 Le Grand Paris Express, entre métropole et territoires
- 5 Manières amazoniennes d'habiter la forêt
- 6 Peut-on faire l'histoire de tout ?
- 7 Les nouveaux équilibres du monde :
Quelle présence chinoise en Afrique ?
- 8 La santé à Saint-Denis et dans les quartiers :
des professionnel.le.s aux habitant.e.s
- 9 De près et de loin – le patrimoine archéologique
à l'échelle mondiale
- 10 La géographie des accords commerciaux régionaux
- 11 Jérusalem, ville partagée
- 12 Droits de l'homme et collectivités territoriales :
entre le global et le local
- 13 Dynamiques créatives et représentations
territoriales du Nord parisien

- 14 Le Campus Condorcet
- 16 Les Conférences Campus Condorcet
- 17 Les partenaires
- 18 Informations pratiques

17
SEPTEMBRE

19H CONSERVATOIRE
AUBERVILLIERS
LA COURNEUVE

Le Grand Paris Express, entre métropole et territoires

Francis Beaucire, PARIS I

POUR EN SAVOIR PLUS

Blanc Christian,

Le Grand Paris du ^{xx}e siècle, Le Cherche Midi, 2010.

Orfeuil Jean-Pierre et Wiel Marc,

*Grand Paris;
La mégalomanie
ne connaît pas la crise,
Scrineo, 2012.*

**Beaucire Francis
et Drevelle Matthieu,**
*« Grand Paris Express »:
un projet au service de
la réduction des inégalités
d'accessibilité entre
l'ouest et l'est de la région
urbaine de Paris, Revue
d'Économie régionale
et urbaine, n°3, 2013.*

Collectif,
*Grand Paris Express,
manifeste de la création,
Gallimard, 2017.*

Sites internet :
www.iau-idf.fr
[www.societedugrand
paris.fr](http://www.societedugrand
paris.fr)

La géographie d'une région métropolitaine n'est jamais homogène. Elle est composée d'une mosaïque de territoires interdépendants, qui s'assemblent pour produire des richesses et offrir à leurs habitants des ressources variées et abondantes, comme les emplois et les services.

Encore faut-il pouvoir accéder à ces ressources, tantôt proches, tantôt éloignées, d'où l'importance des moyens de transport. Une de leurs principales fonctions est de réduire les inégalités de ressources entre les territoires par la mobilité. Mais dans une vaste région métropolitaine, les réseaux de transport et les espaces publics eux-mêmes doivent offrir des solutions de déplacement aussi bien à grande distance qu'en proximité.

Le réseau du Grand Paris Express offre-t-il une bonne réponse à ce double défi? Compte tenu, de plus, de la durée de réalisation de ce magistral chantier...

15
OCTOBRE

**19H LYCÉE
LE CORBUSIER
AUBERVILLIERS**

Manières amazoniennes d'habiter la forêt

Anne-Christine Taylor, CNRS

POUR EN SAVOIR PLUS

Descola, Philippe,
La nature domestique. Symbolisme et praxis dans l'écologie des Achuar, Éditions de la Maison des Sciences de l'Homme, 1995

Kohn, Eduardo,
Comment pensent les forêts, Zone Sensible, 2017

Carneiro da Cunha, Manuela,
Savoirs autochtones : quelle nature, quels apports ?, Fayard, 2012

Rostain, Stephen,
Amazonie. Les 12 travaux des civilisations précolombiennes, Belin, 2017

Des recherches récentes montrent que la forêt amazonienne, réputée vierge, faiblement peuplée et hostile au développement de sociétés complexes, est en réalité le produit d'un procès de néolithisation d'origine très ancienne fondée sur l'invention de techniques sophistiquées d'aménagement de l'écosystème et de gestion des ressources forestières. En examinant comment des groupes amérindiens d'Amazonie vivent et imaginent l'espace forestier qu'ils habitent aujourd'hui, les formes de vie qu'ils y ont développées, les manières dont ils se le représentent et s'y repèrent, enfin les formes d'histoire qu'ils y inscrivent, on tentera d'appréhender ce qui est en jeu dans ces techniques d'usage de l'environnement rétives tant à la sédentarisation qu'à la domestication des espèces animales, et d'expliquer comment elles ont contribué à façonner le visage à la fois des sociétés indigènes et du milieu forestier qu'elles habitent.

19
NOVEMBRE

19H CAMPUS
CONDRECT

Peut-on faire l'histoire de tout ?

Jean-Frédéric Schaub, EHESS

POUR EN SAVOIR PLUS

Marc Bloch,

Pour une histoire comparée de sociétés européennes, Revue de synthèse historique, 12, 1928, pp. 15-50.

Jean Starobinski,

« Le mot civilisation », *Le remède dans le mal. Critique de l'artifice à l'âge des Lumières*, Paris, Gallimard, 1989, p. 11-59.

Marcel Détienné,

Comparer l'incomparable, Paris, Éditions du Seuil, 2000.

Michael Werner et

Bénédicte Zimmermann,
De la comparaison à l'histoire croisée, Le Genre Humain, Éditions du Seuil, 2004.

Jack Goody,

Le vol de l'Histoire. Comment l'Europe a imposé le récit de son passé au reste du monde, Paris, Gallimard, 2010

Les historiens affrontent l'inégalité de nos capacités de compréhension des sociétés du passé. L'inégalité dérive du rapport entre sociétés européennes et sociétés colonisées dont les discours, les images, les normes, les croyances obéissent à des styles, à des cadres, à des langages qui sont compréhensibles mais pas identiques à ceux des Européens. Elle dérive également de l'inégalité des facultés d'expression et de l'accès aux supports matériels de conservation et de communication de la parole et de la pensée, entre les groupes et les classes qui composent les sociétés européennes depuis le Moyen Âge. La différence dans la capacité à se faire entendre n'est pas seulement une réalité de l'iniquité coloniale, elle demeure l'expérience ordinaire de l'inégalité sociale, avant et après toute expansion territoriale, impériale ou coloniale. En fin de compte, le travail critique des historiens, dès qu'ils quittent le sentier bien tracé de l'exaltation nationale, dès qu'ils perçoivent la présence écrasante de l'absent dans le discours des dominants, consiste à vivre de cette asymétrie, à vivre avec elle.

17
DÉCEMBRE

19H THÉÂTRE
DE LA COMMUNE
AUBERVILLIERS

Les nouveaux équilibres du monde : quelle présence chinoise en Afrique ?

Thierry Pairault, CNRS (CENTRE CHINE EHES)

POUR EN SAVOIR PLUS

Site Chine-Afrique,
<http://pairault.fr/sinaf>

Revue Outre-Terre,
*Chinafrique, avez-vous
dit ?*, numéro spécial
(n° 30, 2012 [[https://
www.cairn.info/
revue-outre-terre1-
2011-4.htm](https://www.cairn.info/revue-outre-terre1-2011-4.htm)]

Revue de la régulation,
*La Chine au Maghreb :
de l'esprit de Bandung
à l'esprit du capitalisme,*
1^{er} semestre 2017, [[http://
regulation.revues.org
/12230](http://regulation.revues.org/12230)]

Sous la direction de
Abderrezak Adel,
*La Chine en Algérie :
Approches socio-
économiques,* Paris,
MA Éditions – ESKA,
2017

Lamido Sanusi – gouverneur de la banque centrale du Nigéria – incitait les pays africains à prendre leur développement en main et les exhortait à mettre la Chine au service de leur stratégie de développement. La présence chinoise est surtout manifeste dans le secteur de la construction (prestation de services), de la prospection pétrolière et minière (investissement) mais aussi et surtout dans l'importation de marchandises (véhicules routiers, textiles). En d'autres termes, les entreprises chinoises participent peu à la production matérielle sur le continent. Par suite, cette présence en Afrique est qualitativement très différente de celle des entreprises occidentales en Chine à l'origine du « miracle » chinois. Il ne suffit pas que les gouvernements africains instrumentalisent les entreprises chinoises, encore faut-il que leur participation s'insère dans une stratégie intelligible de développement qui prenne en compte le coût réel des investissements. Alors – et seulement alors –, on pourra se demander si la Chine est effectivement une opportunité et si son soutien financier aux entreprises chinoises contribuera au développement de l'Afrique.

14
JANVIER

19H CONSERVATOIRE
AUBERVILLIERS
LA COURNEUVE

La santé à Saint-Denis et dans les quartiers :

des professionnel.le.s aux habitant.e.s

Audrey Mariette et Laure Pitti, PARIS VIII

POUR EN SAVOIR PLUS

**Bellovoine Christine
et Turpin Nadège,**
*Saint-Denis... au fur
et à mesure...*, Revue
communale d'études
et de recherches,
n° 63, 2014.

Bertho Alain,
*La Plaine-Saint-Denis
dans l'entre-deux,*
Revue Projet, vol. 303,
n° 2, 2008, p. 23-30.

Sous la coordination de
**Gelly Maud, Giraud
Baptiste et Pitti Laure,**
*Quand la santé décuple
les inégalités,* Revue
Agone, n° 58, 2016.

Mariette Audrey,
*Des agents locaux aux
prises avec une catégorie
floue d'action publique.
Enquête sur la « santé
publique » dans une
commune populaire de
la banlieue parisienne,*
Lien social et politiques,
n° 78, 2017, p. 151-170.

Face à la récurrence du traitement médiatique des « déserts médicaux », qui cible notamment les villes situées en périphérie des grandes agglomérations françaises, il est intéressant d'étudier l'offre et les pratiques de soins à l'échelle d'une commune telle que Saint-Denis ou de quartiers tels que La Plaine-Saint-Denis. Dans un contexte général de restrictions budgétaires, d'accroissement des inégalités d'accès aux soins et de transformations de l'État social, on observe le maintien d'une diversité de lieux de soins : hôpital, cabinets libéraux, mais aussi centres de santé, municipaux ou associatifs, maisons de santé pluri-professionnelles, etc. Le volontarisme de certaines communes populaires montre ainsi l'importance des politiques locales de santé. À partir de l'enquête que nous avons menée localement de 2013 à 2016, notre présentation portera sur l'offre de soins à Saint-Denis, l'investissement des professionnel.le.s du secteur et la participation des usagers aux enjeux locaux de santé.

11
FÉVRIER

19H ESPACE
RENAUDIE
AUBERVILLIERS

De près et de loin le patrimoine archéologique à l'échelle mondiale

Nathan Schlanger, ENC

POUR EN SAVOIR PLUS

Isabelle Anatole-Gabriel,
*La fabrique du patrimoine
de l'humanité. L'UNESCO
et la protection
patrimoniale (1945-1992)*,
Paris, Éditions de la
Sorbonne, 2016.

**Barbara Cassin, Danièle
Wozny et al.**,
*Les intraduisibles du
patrimoine en Afrique
subsaharienne*, Paris,
Demopolis, 2014.

**Sjoerd van de Linde
et al. (dirs)**, *European
Archaeology Abroad.
Global Settings,
Comparative Perspectives*,
Leiden, Sidestone Press,
2013.

Dominique Poulot,
*Une histoire du patrimoine
en occident, xviii^e-xx^e
siècle*, Paris, PUF, 2006.

Bénédicte Savoy,
*Objets du désir, désir
d'objets*, Chaire
internationale « Histoire
culturelle des patrimoines
artistiques en Europe,
xviii^e-xx^e siècle », Paris,
Collège de France/
Fayard, 2017.

L'archéologie, on le sait, porte sur des choses anciennes, témoins de processus historiques et de temporalités plus ou moins longues. Mais l'archéologie se déploie aussi dans l'espace, avec ses distances, ses trajets et ses repères. Il en va de même pour le patrimoine archéologique : qu'il soit mobile – des objets d'art ou des éléments de culture matérielle – ou immobile – des sites, des monuments, des paysages – le patrimoine archéologique participe à une géopolitique de savoir et de pouvoir qui le façonne et lui donne sens. On verra que la modernité a instauré une dynamique particulière entre le site, ancré dans ses territoires et ses communautés, et les vestiges qui en sont extraits, objets de connaissance mais aussi de convoitise et de commerce. Partant de l'expédition napoléonienne en Égypte et finissant avec les destructions actuelles de sites inscrits au patrimoine mondial, on examinera quelques épisodes marquants dans la circulation et la valorisation du patrimoine archéologique, entre le local et le global.

18
MARS

19H THÉÂTRE
DE LA COMMUNE
AUBERVILLIERS

La géographie des accords commerciaux régionaux

Lionel Fontagné, PARIS I

POUR EN SAVOIR PLUS

www.lesechos.fr :

<https://www.lesechos.fr/idees-debats/cercle/030768108097-renegocier-lalena-une-bonne-idee-2124860.php>

www.francetvinfo.fr :

https://www.francetvinfo.fr/replay-radio/l-interview-eco/lionel-fontagne-universite-pantheon-sorbonne-lombre-de-trump-va-peser-sur-le-g20-a-baden-baden_2078313.html

www.lemonde.fr :

http://www.lemonde.fr/economie/article/2017/01/28/lionel-fontagne-le-bilateralisme-voulu-par-trump-est-un-brusque-retour-en-arriere_5070590_3234.html

www.cepii.fr :

<http://www.cepii.fr/BLOG/bi/post.asp?IDcommuniqu=501>

www.rfi.f :

<http://www.rfi.fr/emission/20170124-retrait-etats-unis-traite-libre-echange-transpacifique>

Les échanges internationaux se sont développés depuis l'après deuxième Guerre Mondiale dans un cadre multilatéral en fixant les règles et en abaissant les barrières douanières. Ce cadre multilatéral ne semble plus en mesure de répondre aux nouveaux défis commerciaux, telle la montée en puissance de la Chine. Le régionalisme commercial, consistant en des accords dérogeant aux règles multilatérales et impliquant des groupes de pays souhaitant approfondir leur intégration économique, apparaît aujourd'hui comme le mode privilégié d'organisation des échanges internationaux. La question économique et géopolitique se posant dès lors est celle du périmètre de ces accords, et de ses déterminants économiques et politiques. Certains pays peuvent avoir « naturellement » intérêt à s'intégrer, pour des raisons économiques ou géographiques, d'autres peuvent le souhaiter pour des raisons plus politiques. Dans tous les cas, les stratégies des firmes en matière d'organisation des chaînes de valeur mondiales participent à la structuration de l'espace commercial mondial.

15
AVRIL

19H LYCÉE
LE CORBUSIER
AUBERVILLIERS

Jérusalem, ville partagée

Isabelle Saint-Martin et Stéphanie Laithier, EPHE

POUR EN SAVOIR PLUS

Sous la direction de
Vincent Lemire,
*Jérusalem histoire
d'une ville-monde*, Paris,
Champs-Flammarion,
2016.

Simon Sebag Montefiore,
Jérusalem. Biographie,
Paris, Calmann-Lévy,
2013.

Nicault Catherine,
*Une histoire de Jérusalem
(1850-1967)*, Paris, CNRS
Éditions, 2008.

Si Jérusalem occupe une place centrale dans les imaginaires et les représentations, la « Ville trois fois sainte » est aussi régulièrement le théâtre d'affrontements violents et de crises politiques majeures. Sanctifiée par les trois grands monothéismes, elle est en effet également revendiquée comme capitale par deux peuples, israélien et palestinien. L'histoire religieuse y est ainsi, depuis plus d'un siècle, sans cesse confondue avec l'histoire de ces deux nationalismes concurrents, la mémoire religieuse alimentant des revendications politiques par la production de récits patrimoniaux dont l'ambition première est de trouver dans le passé la légitimation de droits définis comme inaccessibles. À Jérusalem tout particulièrement, le caractère nécessairement sélectif des usages du patrimoine, notamment religieux, soulève donc des enjeux identitaires et politiques dont l'instrumentalisation contribue, au gré des soubresauts de l'histoire, à rendre de plus en plus incertaine toute possibilité de conciliation, voire de réconciliation. Cette conférence à deux voix abordera la construction séculaire de ces imaginaires affrontés et leurs réinvestissements politiques actuels.

20
MAI

19H CAMPUS
CONDORCET

Droits de l'homme et collectivités territoriales : entre le global et le local

Catherine Le Bris, CNRS et Pierre-Édouard Weill, UNIVERSITÉ DE BRETAGNE OCCIDENTALE

POUR EN SAVOIR PLUS

Lars O Molin,

Congrès des Pouvoirs locaux et régionaux, Le rôle des collectivités territoriales dans la mise en œuvre des droits de l'homme, rapport du 1^{er} mars 2010 (Suède), 18^e session. Document disponible en ligne : wcd.coe.int (le 04/04 /2017).

Donier V.,

Le principe d'égalité dans l'action sociale des collectivités territoriales, Presses Universitaires d'Aix -Marseille, 2005, 508 p.

Joy L.,

Decentralization and Human Rights: a systemic approach, UNDP, November 2003. Disponible en ligne : www.albacharia. (le 05/06/2017)

Sous la direction de

Le Bris C.,

Droits de l'homme et collectivités territoriales : entre le global et le local, Paris, Mare et Martin, Collection de l'Institut des Sciences Juridique et Philosophique de la Sorbonne, à paraître (2018).

Accueil des gens du voyage, logement, protection de la santé, emploi, culture... Autant de responsabilités incombant aux collectivités territoriales et mettant en cause les droits de l'homme. Alors que les droits de l'homme sont volontiers considérés comme l'affaire exclusive des organes centraux de l'État, nous nous intéresserons au rôle des autorités locales. L'objectif de cette conférence est de mettre en lumière les « droits de l'homme du quotidien » et de répondre à la question suivante : les droits de l'homme consacrés dans les textes internationaux ont-ils un impact au niveau local ? Dans le cadre du projet GLOCAL financé par l'Agence Nationale de la Recherche, une enquête à caractère sociologique a été menée auprès des collectivités territoriales françaises (communes, départements, régions) et plus particulièrement des élus locaux. Nous en présenterons les résultats.

17
JUN

19H ESPACE
RENAUDIE
AUBERVILLIERS

Dynamiques créatives et représentations territoriales du Nord parisien

Fabrice Rochelandet, PARIS III et **Cécile Sorin**, PARIS VIII

POUR EN SAVOIR PLUS

Claire Diau,

Double vague : le nouveau souffle du cinéma français, Vauvert :
Au diable Vauvert, 2017

Collectif,

Le 9-3, un territoire de la nation, Hérodote
2016/3 (N° 162), Paris :
La Découverte

La banlieue nord-parisienne fait l'objet de nombreux discours donnant lieu à des représentations, négatives ou positives, souvent fantasmées. L'objectif de cette présentation est d'exposer certains résultats du projet ANR CLUSTER93 (cluster93.fr) en se fondant sur la perception des artistes sur la Seine-Saint-Denis dans le domaine du cinéma. Dans cette perspective, nous croisons nos deux disciplines, l'économie et l'esthétique, à travers d'une part, l'analyse de parcours socioprofessionnels et artistiques de réalisateurs, en les resituant dans une cartographie des lieux culturels en Seine-Saint-Denis, et d'autre part l'analyse de productions filmiques particulièrement présentes sur ce territoire – les films guérillas – afin de mieux comprendre le point de vue des artistes sur ce territoire et l'histoire spécifique de ce dernier.

CAMPUS CONDORCET Paris–Aubervilliers

Cité des humanités et des sciences sociales

Onze établissements et organismes d'enseignement supérieur et de recherche se sont associés pour porter ensemble, à Paris et Aubervilliers, un campus dédié à l'enseignement et à la recherche en sciences humaines et sociales. À partir de 2019, 18 000 personnes environ rejoindront ses deux sites.



Onze membres pour un pôle international de recherche et de formation en sciences humaines et sociales.

CNRS Centre National de la Recherche Scientifique

EHESS École des Hautes Études en Sciences Sociales

ENC École nationale des chartes

EPHE École Pratique des Hautes Études

FMSH Fondation Maison des sciences de l'homme

INED Institut national d'études démographiques

Paris 1 Université Panthéon-Sorbonne

Paris 3 Université Sorbonne Nouvelle

Paris 8 Université Vincennes – Saint-Denis

Paris 10 Université Paris Nanterre

Paris 13 Université

Recherche internationale

Regroupant une concentration exceptionnelle de forces scientifiques de visibilité européenne et internationale avec une centaine d'unités de recherche de premier plan, le Campus Condorcet est destiné à devenir l'un des tout premiers pôles de formation doctorale de sciences humaines et sociales à l'échelle mondiale. La réunion de ces savoirs stimulera les croisements entre les disciplines.

Jeunesse

Destiné à accueillir 12 000 étudiants dont 4 800 doctorants, le Campus s'attache à offrir des conditions de travail optimales aux jeunes amenés à développer la recherche de demain. Il contribue à assurer la réussite et l'accès au savoir pour tous.

Innovation

Campus du XXI^e siècle, l'innovation – sociétale, environnementale et numérique – y occupe une place centrale pour offrir des conditions de recherche et de formation de pointe et s'adapter aux évolutions des pratiques et aux enjeux du futur.

Ouverture sur la ville

Traversé du nord au sud par le cours des Humanités, mail piéton qui relie le campus et les espaces publics, la Cité des humanités est pensée et construite comme une partie intégrante de la ville. Ce campus urbain entend contribuer à la dynamique de renouvellement et d'innovation qui caractérise ses territoires d'accueil, engagés dans une mutation profonde et rapide.

Campus-parc

Les espaces extérieurs du Campus, ouverts à tous, opèrent comme une université populaire en favorisant les rencontres entre étudiants, chercheurs et riverains. La grande diversité des espèces végétales présentes sur le Campus, en particulier des essences autochtones, reconstitue un écosystème singulier.

Engagement de l'État et des collectivités territoriales

Le Campus est financé par l'État, la région Île-de-France, la ville de Paris, l'établissement public territorial Plaine Commune et la ville d'Aubervilliers. L'établissement public Campus Condorcet a pour mission la conception, la réalisation, le financement, l'exploitation, la maintenance et la valorisation des constructions universitaires et des équipements de la recherche, de la formation et de la vie de campus. Au nom des dix établissements fondateurs, il impulse les actions de coopération scientifique.

Chiffres clés

- 1** campus
- 2** sites : Aubervilliers et Paris, Porte de la Chapelle
- 2** stations de métro sur la ligne 12 : Front Populaire et Porte de la Chapelle
- 100** unités de recherche
- 12 000** étudiants, dont 4 800 doctorants
- 4 200** enseignants-chercheurs
- 900** personnels administratifs
- 18 000** personnes attendues à terme
- 3,5** hectares de biodiversité
- 450** logements étudiants
- 5** espaces de restauration
- 6** auditoriums
- 1 000 000** de documents
- 80%** de ces documents en accès libre au GED
- 1 400** places de lecture

LES CONFÉRENCES CAMPUS CONDORCET

Paris - Aubervilliers

Une mission de diffusion des savoirs

Dès 2010, le conseil scientifique du Campus Condorcet a lancé une initiative de diffusion des savoirs à destination des riverains et des habitants du nord-est parisien. Les Conférences Campus Condorcet sont l'occasion de faire vivre le Campus avant son ouverture, de favoriser l'appropriation du projet, mais aussi de rendre visible et familière son identité. Les conférences sont données majoritairement — mais pas exclusivement — par des enseignants-chercheurs issus des dix membres fondateurs du Campus Condorcet.

Les conférences ont traité tour à tour :

- Les transnationalités (CYCLE 2011)
- La construction du territoire du nord-est parisien (CYCLE 2011)
- La mesure du temps (CYCLE 2011-2012)
- Les images en danger (CYCLE 2012-2013)
- L'alimentation (CYCLE 2013-2014)
- Filles et garçons (CYCLE 2014-2015)
- Mondes réels, mondes virtuels (CYCLE 2015-2016)
- Mobilité et migrations (CYCLE 2016-2017)
- Un monde fini ? (CYCLE 2017-2018)

Les Conférences sont en accès libre. Elles sont programmées de septembre à juin à Aubervilliers (voir pages suivantes).

Elles/ils ont donné une conférence

CNRS / Danièle Dehouve / Brigitte et Gilles Delluc / Sébastien Fath / Claude Fischler / Jean-Baptiste Fressoz / Jean-Jacques Glassner / Emmanuel Grimaud / Barbara Glowczewski / Claudine Haroche / Sophie Nizard / Evelyne Ribert / Danièle Voldman
EHESS / Isabelle Backouche / Cécile Boëx / Éric Brian / Daniel Fabre / Didier Fassin / Claude Fischler / Maurice Godelier / Nilüfer Göle / André Guntherth / Yves Hersant / Danièle Hervieu-Léger / Marie Jaisson / Farhad Khosrokhavar / Maurice Kriegel / Éric Michaud / Louise Lillon / Sophie Nizard / Dominique Pestre / Thomas Piketty / Jean-Claude Schmitt / Françoise Sabban
ENC / Pascale Bourgain
EPHE / Hubert Bost / Mohammad Ali Amir-Moezzi / Mohammed Hocine Benkheira / Giordana Charuty / Roberte Hamayon / Marc Kalinowski / Krzysztof Pomian / Philippe Portier
HAVARD / Andrea Lears
INED / Cris Beauchemin / François Héran / Gilles Pison / Jacques Vallin / Jacques Véron
INRA / Séverine Gojard / Jean-Paul Renard
MNHN / Brigitte et Gilles Delluc
INSTITUT PASTEUR / Catherine Vidal
UNIVERSITÉ PARIS 1 PANTHÉON-SORBONNE / Marianne Blidon / Geneviève Bühner-Thierry / Marie Buscatto / Pauline Schmitt Pantel / Marie-Pierre Rey / Alain Schnapp / René Treuil / Myriam Tsikounas / Violaine Sebillotte
UNIVERSITÉ PARIS 3 / Mireille Calle-Gruber / Louise Lillon
UNIVERSITÉ PARIS 8 VINCENNES-SAINT-DENIS / Marie-France Auzépy / Pierre Bayard / Christian Delage / Pascal Froissart / Serban Ionescu / Soko Phay-Vakalis / Jean-Marie Pradier / François Soulages
UNIVERSITÉ PARIS OUEST NANTERRE LA DÉFENSE / Emmanuel Grimaud / Danièle Lochak
UNIVERSITÉ PARIS 13 / Vincent Berry / Christian Chardonnet / Serge Herberg / Emmanuelle Kesse-Guyot / Aurélie Maurin / Loïc Vadelorge



La Commune
centre dramatique
national
Aubervilliers



Partenaires

Les Conférences Campus Condorcet reçoivent le soutien du ministère de l'Éducation nationale, de l'Enseignement supérieur et de la Recherche, de la ville de Paris, du conseil régional d'Île-de-France et de l'établissement public territorial Plaine Commune.

Le Campus Condorcet remercie tout particulièrement :

La ville d'Aubervilliers qui permet l'organisation des conférences dans d'excellentes conditions ;

La Commune centre dramatique national, le Lycée Le Corbusier, le Conservatoire à rayonnement régional Aubervilliers - La Courneuve, l'Espace Renaudie et La Maison des sciences de l'homme Paris Nord pour leur accueil.

Le Campus Condorcet remercie le Pôle d'enseignement supérieur de la musique Seine-Saint-Denis Île-de-France qui accompagne les conférences avec un programme de concerts et d'interventions artistiques donnés par leurs étudiants.

Le partenaire média est France Culture.

Les Conférences Campus Condorcet sont disponibles en vidéo sur les sites internet du Campus Condorcet, de France Culture Plus, le webmedia des étudiants de France Culture et sur Canal U, la vidéothèque numérique de l'enseignement supérieur.

Édition

Jean-Marc Bonnisseau, président
David Béringue, directeur général
Claire O'Meara, directrice de la communication

Conception LM communiquer
Couverture LM communiquer, Célestin Krier
© Campus Condorcet 2018





Théâtre de la Commune

- La Commune centre dramatique national

2 rue Édouard Poisson
93304 Aubervilliers

Conservatoire à rayonnement régional Aubervilliers - La Courneuve (CRR 93)

5 rue Édouard Poisson
93304 Aubervilliers

Lycée Le Corbusier

44 rue Léopold Réchossière
93533 Aubervilliers

Espace Renaudie

30 rue Lopez et Jules Martin
93300 Aubervilliers

Campus Condorcet

20 avenue George Sand
93210 Saint-Denis La Plaine
campuscondorcet@campus-condorcet.fr

www.campus-condorcet.fr



Campus Condorcet
Paris-Aubervilliers



@CampusCondorcet

<p>Le Grand Paris Express, entre métropole et territoires Francis Beaucire, PARIS I</p>	<p>17 SEPTEMBRE</p>	<p>CONSERVATOIRE AUBERVILLIERS LA COURNEUVE</p>	<p>2018</p>
<p>Manières amazoniennes d'habiter la forêt Anne-Christine Taylor, CNRS</p>	<p>15 OCTOBRE</p>	<p>LYCÉE LE CORBUSIER AUBERVILLIERS</p>	
<p>Peut-on faire l'histoire de tout ? Jean-Frédéric Schaub, EHESS</p>	<p>19 NOVEMBRE</p>	<p>CAMPUS CONDORCET MSH PARIS-NORD</p>	
<p>Les nouveaux équilibres du monde : Quelle présence chinoise en Afrique ? Thierry Pairault, CNRS (CENTRE CHINE EHESS)</p>	<p>17 DÉCEMBRE</p>	<p>THÉÂTRE DE LA COMMUNE AUBERVILLIERS</p>	
<p>La santé à Saint-Denis et dans les quartiers : des professionnels aux habitants Audrey Mariette et Laure Pitti, PARIS VIII</p>	<p>14 JANVIER</p>	<p>CONSERVATOIRE AUBERVILLIERS LA COURNEUVE</p>	<p>2019</p>
<p>De près et de loin – le patrimoine archéologique à l'échelle mondiale Nathan Schlanger, ENC</p>	<p>11 FÉVRIER</p>	<p>ESPACE RENAUDIE AUBERVILLIERS</p>	
<p>La géographie des accords commerciaux régionaux Lionel Fontagné, PARIS I</p>	<p>18 MARS</p>	<p>THÉÂTRE DE LA COMMUNE AUBERVILLIERS</p>	
<p>Jérusalem, ville partagée Isabelle Saint-Martin et Stéphanie Laithier, EPHE</p>	<p>15 AVRIL</p>	<p>LYCÉE LE CORBUSIER AUBERVILLIERS</p>	
<p>Droits de l'homme et collectivités territoriales : entre le global et le local Catherine Le Bris, CNRS et Pierre-Édouard Weill, UNIVERSITÉ DE BRETAGNE OCCIDENTALE</p>	<p>20 MAI</p>	<p>CAMPUS CONDORCET MSH PARIS-NORD</p>	
<p>Dynamiques créatives et représentations territoriales du Nord parisien Fabrice Rochelandet, PARIS III et Cécile Sorin, PARIS VIII</p>	<p>17 JUIN</p>	<p>ESPACE RENAUDIE AUBERVILLIERS</p>	

Toutes les vidéos des conférences seront disponibles sur
 → www.campus-condorcet.fr → www.canal-u.tv
 → <http://plus.franceculture.fr/partenaires/campus-condorcet>

Un lundi par mois à 19h
 Entrée libre dans la limite des places disponibles